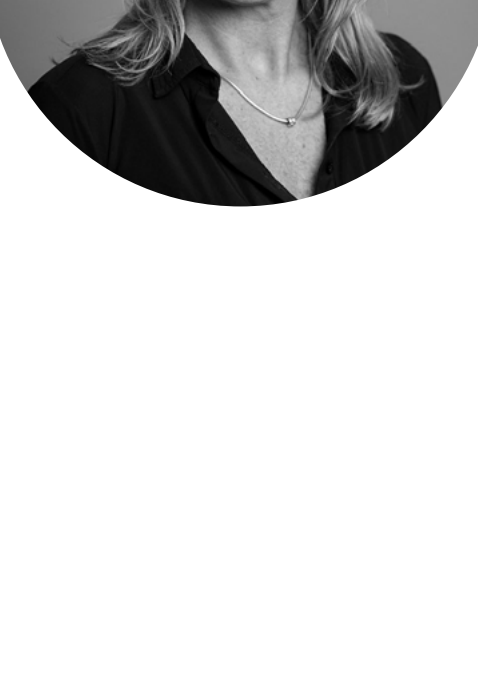


Een terugblik op



voorwoord



De komende jaren staan we in de zorgsector voor een aantal grote maatschappelijke opgaven. Het aantal ouderen in ons land blijft toenemen. Daardoor stijgt ook het aantal mensen met chronische aandoeningen en sociale problemen zoals eenzaamheid. Maar ook de toenemende druk in ons werk en op ons dagelijks leven kan invloed hebben op onze volksgezondheid. Willen we de juiste zorg kunnen blijven bieden, moet de zorg anders georganiseerd worden en hebben we hiervoor competentie en voldoende professionals nodig.

Daarom werken we het afgelopen jaar als zorg- en welzijnsorganisaties in de regio Rotterdam Rijnmond samen aan een gezonde arbeidsmarkt. Dit deden we met hart en ziel. Juist omdat het voor ons allemaal belangrijk is, in de regio te beschikken over kwalitatief goede mensen.

In 2018 draaide het voor ons dan ook om regionale slagkracht. Hoe zorgen we als regio Rotterdam Rijnmond dat we de juiste mensen aan boord krijgen én houden? Om hierop antwoord te krijgen, moesten we niet alleen in kaart brengen hoe de huidige arbeidsmarkt eruitziet, maar juist hoe de toekomstige zorgvraag er uitziet en welke personeelsbehoefte dat oplevert. We vertaalden daarom de uitkomsten van arbeidsonderzoeken naar de

regionale Strategische PersoneelsPlanning (rSP). Deze scherpe analyse maakt met heldere cijfers de arbeidsmarkt tastbaar. Dit geeft ons unieke inzichten, waardoor we precies weten wat ons te doen staat.

Onderwijs, zorg en gemeente slaan nu de handen ineen om deze personeelskorten aan te pakken en voor te bereiden op een groeiende en veranderende zorgvraag. Want samen bereik je meer dan alleen. Stuk voor stuk levert elke organisatie een DAADkrachtige bijdrage aan de realisatie van één integrale arbeidsmarktaanpak in onze regio.

Dit jaarverslag geeft een impressie van hoe wij als deRotterdamseZorg deze maatschappelijke opgaven in 2018 aanpakten en vertaalden naar programma's, regionale diensten, projecten en campagnes. Met één doel voor ogen: samen werken aan een gezonde arbeidsmarkt, zodat zorg- en welzijnsorganisaties kunnen beschikken over voldoende, kwalitatief personeel. Mensen met een groot zorghart, die staan voor hun vak en zich hard maken voor onze patiënten, zodat zij de juiste zorg krijgen. Voor nu en in de toekomst.

Jacqueline Stuurstraat
Directeur

In 2018 werkten 97.572 medewerkers bij de zorginstellingen in de regio Rijnmond

Instroom versus uitstroom:

Instroom van buiten zorg en welzijn	12734
Uitstroom naar buiten zorg en welzijn	11034
Saldo Groei zorg en welzijn	1700



Weten waar we staan. Samen oplossen. De arbeidsmarkt in balans.

deRotterdamseZorg is het netwerk van 27 aangesloten zorginstellingen en 4 onderwijsinstellingen en bevordert de personeelsbezetting van zorg- en welzijnsorganisaties in Rotterdam Rijnmond. We werken elke dag intensief samen, vooral in netwerken. Besturen, lijnmanagement, opleiders, P&O en communicatie zorgen met elkaar voor bewustzijn en actie rond arbeidsmarktproblematiek. Zo leggen we de basis voor zinnige projecten die arbeid én onderwijs verbeteren. Regelmatig gaan we in gesprek met vernieuwers uit andere sectoren.

Bureau deRotterdamseZorg faciliteert dit alles met een lean & mean team.

11 BUREAU-MEDEWERKERS

7 ZORG-INSTELLINGEN

3 ONDERWIJS-BESTUURSLEDEN

9 REGIONALE DIENSTEN

19 LOPENDE PROJECTEN

27 ZORG-INSTELLINGEN

4 ONDERWIJS-INSTELLINGEN

25 PROJECT-LEIDERS

1. Wat hebben we bereikt?



Missie en kernwaarden door bestuursvoorzitters Linda Boot en Marjolein Tasche



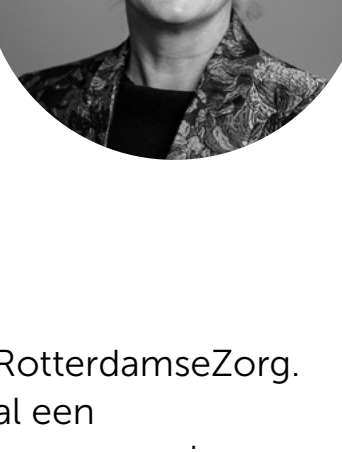
Echt partnerschap als sleutel tot succes
De tijd dat, door bezuinigingen, er een tekort ontstond aan arbeidsplaatsen in de zorg, is slechts een aantal jaar geleden. In onze huidige tijdsgeest is dat moeilijker voor te stellen. De situatie is 180 graden gedraaid. Zo vliegen de tekorten om onze oren en moeten we alle zellen bijzetten om voldoende, kwalitatieve mensen te behouden in onze sector. Bovendien draaide in 2018 de economie op volle toeren en nam de vraag naar zorg alleen maar toe. Die combinatie is voor ons buitengewoon uitdagend.

Geen wonder dat we in de afgelopen jaren deRotterdamseZorg zagen uitgroeien tot een onmisbare partij op de regionale arbeidsmarkt in de zorgsector. Meer dan 25 zorgorganisaties uit de hele keten, zoals ziekenhuizen, jeugdzorg, ouderenzorg, gehandicaptenzorg en geestelijke gezondheidszorg sloten zich bij ons aan. Samen werken we aan slimme en deskundige oplossingen om de uitdagingen in de arbeidsmarkt het hoofd te bieden.

Goed nieuws is ook dat het onderwijs zich definitief als partner bij ons aansloot. De onderwijsbestuurders besturen en beslissen mee. Dat is niet alleen cruciaal voor het bereiken van goede resultaten, ook door de korte lijnen weet je elkaar sneller te vinden als dat nodig is. Echt partnerschap is en blijft de sleutel tot succes. Of zoals we dat hier in Rotterdam zeggen: niet lullen, maar poetsen.

Met veel plezier en genoegeen was ik voorzitter van dit bonte gezelschap. Datzelfde genoegeen gik ik ook mijn opvolger. Dat gaat ongetwijfeld lukken!

Linda Boot
Voorzitter Raad van Bestuur Pameijer
Voorzitter bestuur deRotterdamseZorg tot november 2018



Samenwerking is de kern
Eind 2018 nam ik het stokje over van Linda Boot en trapte ik verwachtingsvol het voorzitterschap af. Ik zie het als een mooie uitdaging, in een tijd waarin de zorgsector kampt met grote personeelstekorten. Zo verwachten we in 2021 een tekort van zo'n 2150 zorgprofessionals voor de regio Rotterdam Rijnmond. Deze urgentie op de arbeidsmarkt vraagt ons om de krachten te bundelen en samen te komen tot nieuwe manieren van opleiden.

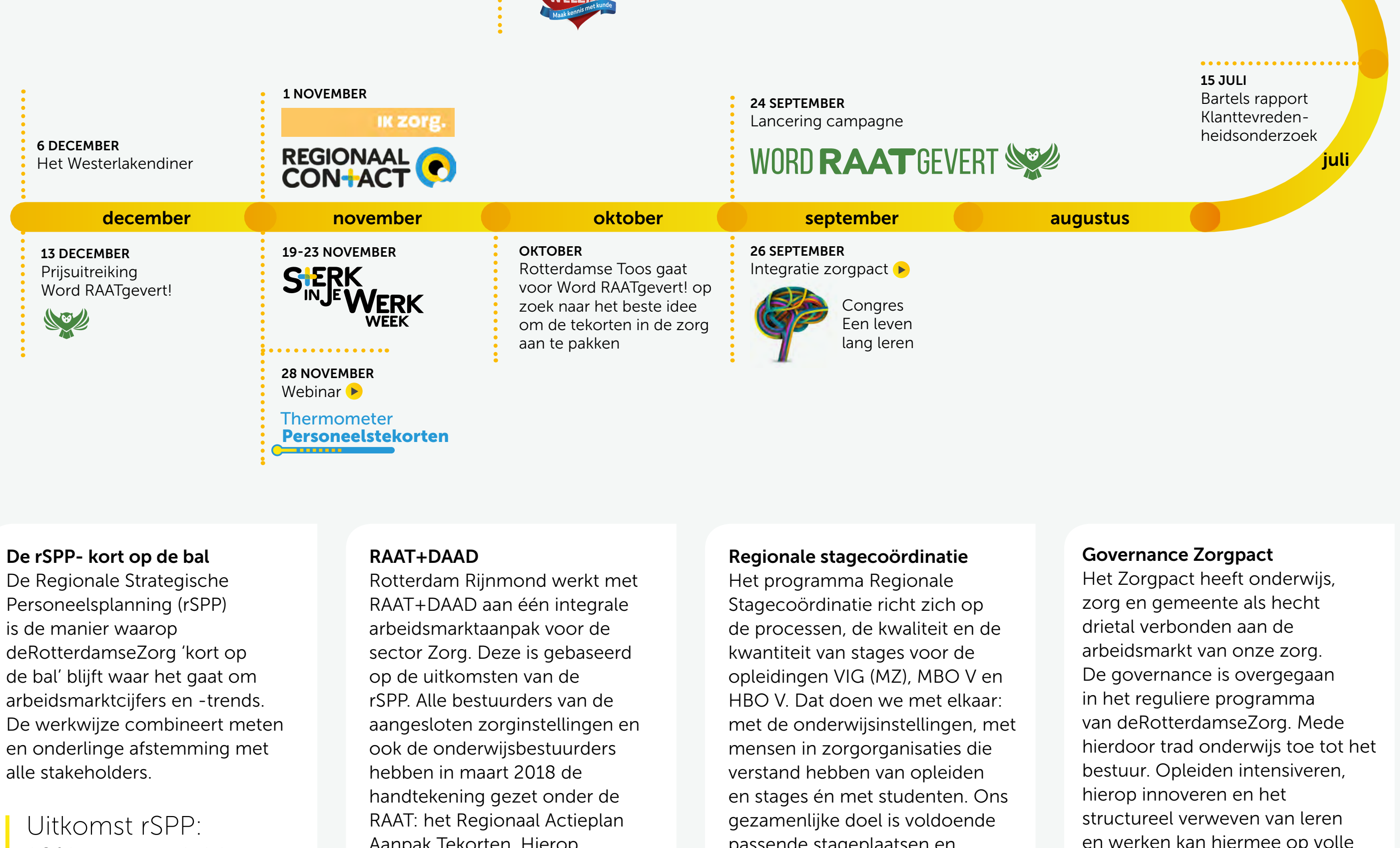
Samenwerking is vanaf het begin af aan de kern van deRotterdamseZorg. En dat blijft het ook. In onze beginjaren waren we vooral een vraaggestuurde projectorganisatie. Tegenwoordig haken we meer in op arbeidsmarktproblemen die vragen om een regionale aanpak. Samen realiseren we op regionaal niveau onder meer de inkoop van externen, de stagecoördinatie, het opleiden en het monitoren van de uitstroom.

En met de noodzaak van blijvend leren en ontwikkelen wordt onderwijs ook steeds belangrijker. Het is dan ook een groot pluspunt dat onderwijs sinds 2018 ook onderdeel uitmaakt van deRotterdamseZorg. Ook werken we samen met de gemeente. Kortom: dankzij de arbeidsmarkt aanpak, onderwijs en gemeente, verloopt de coördinatie van arbeidsmarktproblemen op de meest efficiënte manier.

2018 was een jaar vol activiteiten en nieuwe ontwikkelingen die deRotterdamseZorg, als innovatieve netwerkorganisatie, mogelijk maakte. Daar ben ik trots op. Maar we streven altijd naar 'beter': 2019 staat voor mij in het teken van resultaatgerichtheid met heldere doelen. We hanteren in 2019 vier pijlers: toeleiden, opleiden, behouden en innoveren. Hiervoor zijn we ook in de komende jaren, samen verantwoordelijk!

Marjolein Tasche
Voorzitter Raad van Bestuur Franciscus Gasthuis en Vlietland
Voorzitter bestuur deRotterdamseZorg vanaf november 2018

2. Hoe hebben we dat gedaan?



De rSP - kort op de bal
De Regionale Strategische Personeelsplanning (rSP) is de manier waarop deRotterdamseZorg 'kort op de bal' blijft waar het gaat om arbeidsmarktjijfers en -trends. De werkwijze combineert meten en onderlinge afstemming met alle stakeholders.

Uitkomst rSP:
10% meer opleidingsrendement
10% stijging in het behoud voor de zorgsector

We blijven bij de rSP het 'model zorggebruik' van Prismant inzetten om de verwachte zorgvraag scherp te houden en de bestuurdersdialoog hierop te laten aansluiten.

Sterk in je Werk week
Van 19 tot en met 23 november 2018 vond de Sterk in je Werk-week plaats. 24 deRotterdamseZorg organisaties organiseerden gratis workshops en activiteiten voor zorg- en welzijnsprofessionals uit de regio. Een week vol activiteiten waarin zorgprofessionals werken aan hun loopbaan! Zo houden zij de regio op hun loopbaan en blijven ze sterk in hun werk.

Dialogen
De dialoog is een professioneel begeleidde sessie die zorgt voor meer aansluiting tussen bestuur, directie en werkvloer. Het eindresultaat is een rapportage die richting kan geven aan beleid. Verdere effecten zijn een sterker 'wij' gevoel onder medewerkers, een 'gehoord' gevoel en het horen van vernieuwende ideeën die anders niet waren uitgesproken. Alle dialogen organiseren we samen met Stichting Maatschappij en Onderneming (SMO). Vooraf voeren zij met het bestuur en management een uitgebreide beleids- en strategieanalyse uit. Op de dag zelf creëren we een laagdrempelige, veilige omgeving voor dialoog binnen een team/afdeling-, organisatie- en sectorniveau. We bieden de medewerkersdialoog, leiderschapsdialoog, de stagedialoog en de 50+ dialoog in samenwerking met de Vitale Delta.

RAAT+DAAD
Rotterdam Rijnmond werkt met RAAT+DAAD aan één integrale arbeidsmarktaanpak voor de regio. Deze is gebaseerd op de uitkomsten van de rSP. Alle bestuurders van de aangesloten zorginstellingen en ook de onderwijsbestuurders hebben in maart 2018 de handtekening gezet onder de RAAT+DAAD. Het Regionaal Actieplan Aanpak Tekorten. Hierop volgde de DAAD: de concrete inwerking op de inzet per organisatie. De RAAT+DAAD wordt door minister Hugo de Jonge, minister van Volksgezondheid, Welzijn en Sport en wethouder Sven de Langen aangemoedigd.

Campagne 'Rotterdamers zorgen voor elkaar'
De ouderenzorginstellingen van ConForte, onderdeel van deRotterdamseZorg, zijn deze campagne in Rotterdam gestart om de daadwerkelijk te kunnen realiseren door meer mensen bij de ouderenzorg te betrekken.

OK personeelsproblematiek
De regionale personeelsproblematiek leidt tot de noodzaak om meer op te leiden. Daarom worden er nieuwe vormen van samenwerking verkend en benut. Een voorbeeld is samenwerking met een zelfstandig behandelcentrum.

HPO srz
De 3 HPO (hoofden P&O) worden actieve HPO-netwerken met een regionale strategische agenda. De voorzitters voeren regulier overleg met telkens een bestuurder van deRotterdamseZorg. Een uniek samenwerkingsverband met een gezamenlijke opdracht, waarbij wordt geïnvesteerd in het opstarten van goede projecten. In 2018 zijn hieruit zes projecten ontstaan die in 2019 worden uitgevoerd.

Regionale stagecoördinatie
Het programma Regionale Stagecoördinatie richt zich op de processen, de kwaliteit en de kwantiteit van stages voor de opleidingen VIG (WZ), MBO V en HBO V. Dat doen we met elkaar: met de onderwijsinstellingen, met mensen in zorgorganisaties die verstand hebben van opleiden en stages én met studenten. Ons gezamenlijke doel is voldoende passende stageplaatsen en een betere kwaliteit van de stageplaatsen.

Regionaal Contactpunt
Wat betekent werken in de zorg eigenlijk echt? Wat ga je doen? Welke opleiding moet je persé hebben afgerond? Kan je ook gewoon wat uitproberen? Het Regionaal Contactpunt is er om die vragen te beantwoorden, uitgaand van leemds persoonlijke profiel.

Campagne 'Ik zorg'
In deze campagne laten meer dan 600 mensen met uiteenlopende beroepen en opleidingen zien hoe veelzijdig werken in zorg en welzijn is. Ik Zorg is een samenwerking van het ministerie van Volksgezondheid, Welzijn en Sport (VWS), branche- en beroepsverenigingen en werknemers- en werkgeversorganisaties in de sector Zorg en Welzijn.

Klanttevredenheidsonderzoek
RegioPlus, het samenwerkingsverband van veertien regionale werkgeversorganisaties, laat jaarlijks een onderzoek doen door Bureau Bartels naar de resultaten en tevredenheid van instellingen ten aanzien van de dienstverlening van de arbeidsmarktregio's. Deze objectieve beoordeling van onze inzet en diensten laat zien dat we in 2018 op vrijwel alle onderdelen hogere scores dan het landelijk gemiddelde. Daarbij zijn onze resultaten iets beter dan het jaar ervoor. Zo heeft 80% meer zicht op de tekorten en overschotten aan personeel gekregen en maakt 80% actief gebruik van de activiteiten en diensten van deRotterdamseZorg.

Governance Zorgpact
Het Zorgpact heeft onderwijs, zorg en gemeente als hecht drietal verbonden aan de arbeidsmarkt van onze zorg. De governance is overgegaan in het reguliere programma van deRotterdamseZorg. Mede hierdoor trad onderwijs toe tot het bestuur. Opleiden intensiveren, Hierop innoveren en het structureel verwerken van leren en werken kan hiermee op volle kracht vooruit. De vijf actielijnen zijn de rSP, Leven Lang Leren, MBO 2+, werkplekieren en zorg en technologie.

Word RAATgevert
Onderdeel van de uitvoering van het actieplan RAAT+DAAD is de campagne Word RAATgevert. Doel van deze campagne is werknemers in zorg en onderwijs uit te dagen om met goede ideeën te komen om personeelstekorten terug te dringen. Ideeën hebben betrekking op:
► meer nieuwe mensen/verlagen uitstroom
► behoud van instensen/verlagen uitstroom/efficiënter werken/opleiden

SectorplanPlus
deRotterdamseZorg organiseert voor de regio Rijnmond de subsidiebeging SectorplanPlus van VWS. Deze heeft als doel om versneld medewerkers op te leiden. In 2018 hebben werkgevers verdoeld over twee tijdvakken, €11.624.737 toegekend gekregen. Voor de algemene kosten de komende drie jaar heeft deRotterdamseZorg €168.618 ontvangen.

Matchtafels
Live matching van kandidaten die beschikbaar komen voor ander werk in deze zorgregio. Elke vier weken schuiven HR-professionals aan de matchtafel, op de 9^e etage van de Rotterdam Science Tower. Zij wisselen vanures uit en laten onder begeleiding ook sollicitanten 'pitchen'. Het doel is zoveel mogelijk plaatsingen.

3. Met wie hebben we dat bereikt?

Om de problematiek op de arbeidsmarkt aan te kunnen pakken is gezamenlijk werken aan de knelpunten geen overbodige luxe, maar een duurzame investering. We staan samen voor de uitdaging om voldoende bekwame medewerkers in de zorg op te leiden en te behouden. Vanuit deRotterdamseZorg werken we daarom elke dag intensief samen, vooral in netwerken. Besturen, lijnmanagement, opleiders, P&O en communicatie werken met elkaar voor bewustzijn en actie rond arbeidsmarktproblematiek. Zo leggen we de basis voor zinnige projecten die arbeid én onderwijs verbeteren.



De kracht van deRotterdamseZorg is verbinden vanuit een overtuigend belang. Vaak kun je daarmee werelden bij elkaar brengen (en belangrijke belangten overbruggen en toch met alle partijen een mooi resultaat neerzetten. Bovendien kun je als collectief van zorginstellingen vaak je belang duidelijker maken, wat bij opleiden op de OK onder andere heeft geresulteerd in constructieve overleggen en afspraken met landelijke partijen die we nodig hadden om ons doel te bereiken.

Mariké Meeneveld - Projectleider regionaal opleiden OK

De matchtafel gaat vooral over het creëren van kansen voor onze kandidaten. Door kandidaten op een andere manier te laten kennismaken met een andere organisatie, vergroten we hun kansen. Bijvoorbeeld door een meerjarige werkvormingsplaats of proefperiode. Ook vergronden we hun scope: ouderenzorg valt toch wel mee, het ziekenhuis is helemaal niet onpersoonlijk, thuiszorg heeft veel voordelen. Zo behouden we deze medewerkers voor de zorg.

Marianne Elbers
Matchtafels mobiliteitsadviseur/loopbaancoach



De samenwerking zorg en onderwijs houdt in dat we het best van beide werelden bij elkaar brengen ten dienste van de verhoging en verbetering van de kwaliteit van zorg. We willen dat onze studenten een top-opleiding krijgen en daarbij is de beroepscontext waarin geleerd wordt, cruciaal. Het werken vanuit een gezamenlijk belang en toevoegen naar gezamenlijke oplossingen voor de arbeidsmarktproblematiek heeft meerwaarde voor zorg en onderwijs.

Ankie Remeijnders - van Tiggelein
Lid college van bestuur Albeda

De arbeidsmarktproblematiek is té omvangrijk en dit vraagt om samenwerking op complex thema's. Door de handen ineen te slaan staan we krachtiger en hebben we meer invloed, niet alleen in de regio, maar ook daarbuiten. Dit is de kracht van het collectief. De strategische thema's die nu gezamenlijk worden opgepakt, kunnen weer als input dienen voor het beleid van onze eigen organisaties. Door het gezamenlijk op te pakken, hebben we meer denkracht beschikbaar en staan we ook krachtiger richting onze bestuurders.

Mariska Larssen-Pols - Hoofd P&O Ikazia Ziekenhuis, HPO srz

Investeren in (jonge) studenten is de zorg, dat heeft toekomst. Daarvoor bundelen we graag de krachten in Rotterdam. Immers, we staan samen voor de uitdaging om voldoende bekwame medewerkers in de zorg op te leiden en te behouden. Kennis wordt breed benut en de krachten gebundeld vanuit zorgorganisaties, onderwijsinstellingen en de gemeente. We nemen in Rotterdam samen de verantwoordelijkheid, delen de pijn en de successen en plukken samen de vruchten. Samen, voor een daadkrachtige aanpak voor de korte en de lange termijn, dat is wat ons drijft.

Belle van de Kock
Corné Grooteboer
Projectleiders stagecoördinatie



Ik vind het belangrijk om met verschillende partners in de regio samen te werken en van elkaar te leren. Door met elkaar in gesprek te gaan kun je elkaar versterken en verbinden. Samen zorgen we voor een goede kwaliteitszorgplek voor de zorg en dat leidt tot goede hoogwaardige opleidingsklimaat in de regio.

Sylvia Strooband - Manager opleidingen Laurens

Met elkaar, door elkaar en voor elkaar. De sleutelwoorden voor de succesvolle campagne Word RAATgevert. Een campagne waarbij elke medewerker binnen de Rotterdamse zorgorganisaties betrokken is. Iedereen heeft oplossingen voor de personeelstekorten mogen aandragen. Resultaat? 144 ideeën, 19500 stemmen en 8 winnaars die elk € 10.000 hebben gewonnen om hun idee uit te voeren. Met hun project banen zij een pad waarin andere organisaties kunnen volgen en implementeren. Een prachtig project dankzij de samenwerking tussen gemeente, onderwijs en de zorg, maar zeker ook door het enthousiasme van de medewerkers oftewel de RAATgeverters.

Irene Mulder - Projectleider Word RAATgevert!

Met deRotterdamseZorg schakelen wij als gemeente effectief met zorginstellingen en onderwijs. Voldoende geschikt personeel met zo min mogelijk onbenut arbeidspotentieel is cruciaal voor goede zorg aan de inwoners van Rotterdam-Rijnmond.

Oscar Douvenburg
Strategisch arbeidsmarktadviseur
Gemeente Rotterdam / WerkgeversServicePunt Rijnmond



Inkomstenbronnen 2018

- Bijdrage werkgevers
- Koersen op Kansen en Hiteschild (VWS)
- Impuussubsidie (Rotterdam)
- Bijdrage overige projecten (VWS)
- Algemene kosten sectorplan (VWS en SZW)
- Samen Sterk 010 (Conforste)
- Betalde diensten

Totale inkomsten € 2.113.535

Financien

In 2018 lag onze focus op de gezamenlijke aanpak. Dit konden we realiseren doordat veel verschillende partijen onze activiteiten hebben ondersteund. Onder andere door de subsidies van VWS zoals Koersen op Kansen en Hiteschild voor RAAT+DAAD. De impulsgeelden van de gemeente Rotterdam hebben het effect van nieuwe én al ingezette acties versneld. Partijen geloven in een regionale aanpak om de problemen op te lossen en zijn bereid om daarvan om te dragen. Op deze manier zijn we in 2018 ook in de financiering van 'ik naar wij' mogelijk samen de tekorten op te lossen.

Samen voor een gezamenlijke aanpak dus: dát is deRotterdamseZorg!

Benieuwd naar 2019!

827 volgers 1.658 likes 1.145 volgers

deRotterdamseZorg | Marconistraat 16, etage 9 (Rotterdam Science Tower) | 3029 AK Rotterdam
Telefoon: 010 - 316 37 37 | info@derotterdamsezorg.nl | www.derotterdamsezorg.nl